

確定重刺或輕刺，即古人所云：「實者瀉之，虛者補之」。以現代科學說明之，凡一切病症屬機能亢進者（實症），如發燒、疼痛、嘔吐、氣喘等，需用強刺激（瀉法）來鎮靜之；機能衰退者（虛症），如怕冷、廢食、久咳等，宜用弱刺激（補法）來興奮之。這是原則性規定，在實際操作上，仍應根據當時之病況來靈活運用。

#### (六)掌握療程

針灸刺激對局部組織會有傷害，因此穴道經過刺激後，須有休養的時間，使受傷組織修復。除急性病或特殊原因，必須每日針灸外，一般應隔一至三天針灸一次。連續治療十數次，應休養一週才能再針治之。

#### (七)認清針灸治療之適當症和禁忌

針灸治病應用範圍很廣，但絕非萬應靈方。許多疾病，針灸只能當做藥物

治療之補助療法，以縮短病程；還有許多病症，針灸效果毫不顯著。一般而言，對於官能性變化而來的病症，針灸大多有效；對於器質性變化而來的病症，針灸大多無效。根據以往在人醫的研究報告指出，約有兩百多種的疾病，應用針灸療法有效。在獸醫方面仍有待大家齊心努力開發其針灸療法之適應症。

一般病症，應用針灸療法而突然加劇者，雖然非常少見，但不能就此以為針灸療法絕對安全而毫無禁忌。當病畜經針灸治療數次無效時，或對疾病原因不明而病情嚴重時，就應放棄針灸治療，以免貽誤病情，失去救治機會。對於急性傳染病，內臟劇烈炎症，以及膿瘍、壞疽、腫瘤和惡性貧血等，針灸尚無確實的療效。此外對於體質過弱，久病虛脫，不能忍受針灸刺激，或勞役過度，懷孕母畜等都應禁針灸。 (待續) □

昆蟲系／蘇宗宏

# 菊花害蟲

菊花是目前本省重要外銷花卉之一，其主要害蟲有棉蚜(*Aphis gossypii* Glover)，菊蚜(*Macrosiphoniella sanborni* Gillet)，黑褐薊馬(*Frankliniella intonsa* Trybon)，花薊馬(*Thrips hawaiiensis* Morgan)，斜紋夜盜蟲(*Spodoptera litura* Fabricius)，玉米穗蟲(*Helicoverpa armigera* Hubner)及二點葉蟥(*Tetranychus urticae* Koch)等。茲將較具經濟重要性之害蟲簡述如下以供參考。

## 一、棉蚜

分科：同翅目，蚜科

(Homoptera: Aphididae)。

學名：*Aphis gossypii* Glover

英文名稱：Cotton aphid

形態：無翅胎生成蟲體色一般呈暗綠色，因季節或寄主植物體色有差異。有翅胎生成蟲翅透明，翅紋黃褐色，翅痣灰色。

為害作物：棉蚜之寄主範圍廣，已



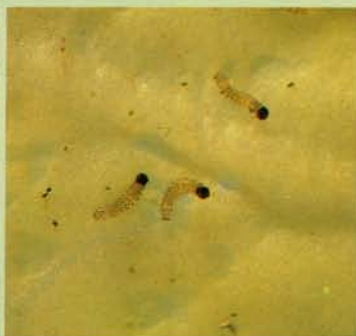


△斜紋夜蛾幼蟲危害菊花

▽應用性費洛蒙誘引雄性斜紋夜蛾



▷棉蚜危害蘭花



◁斜紋夜盜初齡幼蟲

## 二、斜紋夜盜蟲

學名：Spodoptera litura  
Fabricius

英文名稱：Tobacco cutworm.

形態：成蟲體及前翅黃褐色，前翅有白色帶狀條紋向後斜行，故稱之為斜紋夜蛾。卵淡黃色扁球形。每個卵塊約有300粒卵，堆疊成2~3層，在卵塊上覆有雌蛾尾毛。幼蟲淡黃綠色或暗褐色，頭部褐色，背線淡褐色，亞背線白色。蛹淡赤色，末端具尾刺二枚。

為害作物：十字花科蔬菜、瓜類、甘藷、茶、花卉等。

生活習性：斜紋夜盜蟲在本省每年發生8~11代，無明顯越冬現象。每年六至九月為發生盛期。雌成蟲產卵於葉片上，卵塊被覆黃褐色毛狀物。第一、二齡幼蟲有群聚性，啃食葉肉僅留上表皮；第三齡以後之幼蟲取食量大增，能分散遷移。老齡幼蟲晝伏夜出，齧食葉片造成缺刻或大孔狀，並於食痕附近遺

知之被害寄主植物達40科80種，其中以葫蘆科、桃金娘科、桑科及茄科等最常見，亦可為害多種木本及草本植物。

生活習性：棉蚜在本省終年可見，平時多行無性孤雌生殖，只有冬季偶行有性生殖。因食性雜，寄主植物多，被害嫩葉常捲縮不展，尤以早春低溫短日照時發生較嚴重。其天敵有寄生蜂、六條瓢蟲及黑點食蚜虻等。

防治方法：防治蚜蟲可任選下列一種殺蟲劑：24%納乃得液劑1,000倍；25.2%美文松乳劑1,000倍；25%滅賜松乳劑1,000倍；50%達馬松乳劑2,000倍。在定植或培土前可施用3%好年冬粒劑或10%得滅克粒劑，施用粒劑後再覆土灌水，可防止植株早期受蚜蟲為害。

分科：鱗翅目，夜蛾科

(Lepidoptera: Noctuidae)。







△棉蚜危害胡瓜葉片



△玉米穗蟲危害康乃馨



△玉米穗蟲危害康乃馨

留粒狀糞便。幼蟲為雜食性，老熟幼蟲在土中化蛹。此蟲之天敵有馬尼拉小繭蜂（*Snellenius manilae* Ashmead）。

防治方法：應用斜紋夜蛾性費洛蒙偵測雄性成蟲發生時期，以作為防治時機之依據。任選下列一種殺蟲劑防除：20%芬化利乳劑3,000倍；35%安殺番乳劑1,000倍；50%達馬松溶液1,200倍；10%百滅靈3,000倍；30%蘇力菌可濕性粉劑1,000倍。

### 三、玉米穗蟲

分科：鱗翅目，夜蛾科

（*Lepidoptera* : *Noctuidae*）

學名：*Helicoverpa armigera*

（Hubner）

英文名稱：Tomato fruitworm.

形態：成蟲體和翅呈橙黃色，後翅近外緣有暗色橫帶。卵半球形，黃綠色

，有隆起縱線，頂端稍凹陷。初齡幼蟲體淡黃色，頭部黑色，可吐絲懸於植株上。三齡幼蟲體暗綠色，背面有三條縱線。蛹為被蛹，黃褐色有光，圓錐形，腹部可擺動，具二根尾刺。

為害作物：本蟲雜食性，為害玉米穗稱為玉米穗蟲；為害番茄稱為番茄夜蛾；為害棉鈴稱為棉鈴蟲；為害菸草稱為偽青蟲。

生活習性：成蟲白晝匿居於雜草間，夜晚飛出活動。卵粒散生於心葉、嫩莖、花蕾及果實上。本省一年發生5~6代，每年九~十一月幼蟲發生較多，因此玉米秋作較春作嚴重。在番茄田中，初齡幼蟲多齧食嫩莖及葉表皮，2~3齡後則蛀入果實內為害。

防治方法：任選下列一種殺蟲劑防治，50%二氯松乳劑1,000倍；58%乃力松乳劑1,000倍；50%馬拉松乳劑500倍；90%納乃得可濕性粉劑3,000倍。□