



◆ 柑橘鋸除病害枝部份
長出正常新芽



- ◆ 剪斷枝條時，不僅是右手用整枝剪，且左手也要同時用力，配合剪刀之力量一次完成，不但剪口光滑，用力輕鬆，且枝條很輕易被剪斷。
1. 剪刀要拿正，剪口向上。
 2. 剪口略向上抬，刀口儘量吃入，遇大枝條時，刀口隨刀略為滑動。
 3. 左手握枝條，向下輕壓。
 4. 若兩手用力配合不當，遇大枝條時，其剪斷不易。
 5. 正確的使用整枝剪是整枝修剪更基本的方法。



果樹修剪

果樹整枝修剪之基本認識

一、概說

果樹整枝修剪是種果樹重要技術之一，最基本的是要認識整枝、修剪的種類，人工與自然形的整枝，垣籬形的整枝，以及整枝修剪後的後果，現在要介紹的是最基本的枝條認識，連枝條的好壞都分不清楚，要從事整枝修剪實在是有些困難。

整枝修剪的目的—為娛樂觀賞，一為生產收穫，有時二者都得兼備，整枝修剪那就更重要了。果樹的種類很多，枝條的種類也不少，各地叫的名稱也不一致，有的依樹型的位置、姿勢、關係、生長的先後、發育的情況、年齡、性質及用途有各種不同的枝條，現在簡單的介紹如下：

二、枝條的名稱

1. 主幹：緊接根部生長的母枝。
2. 主枝：由主幹上分生而成的粗枝。
3. 亞主枝（副主枝）：由主枝上分生而成之枝。
4. 側枝：由亞主枝上分生之枝，但

有結果枝與發育枝之別。

5. 結果枝：生產果實之枝。
6. 發育枝：無花芽，僅有葉芽之枝。
7. 生長枝：發育枝之新梢。
8. 徒長枝：發育枝之一種，生長過旺，強且粗，但內容不充實，多無實用價值。
9. 預備枝：亦可謂更新枝，準備為發育枝之用。
10. 牽制枝：期為發揮抑制強枝而預為留置之枝條。
11. 內向枝（逆向枝）：生長與主枝、亞主枝方向相反之枝。
12. 直立枝：枝條直立，與主幹平行，生長特強。
13. 下垂枝：枝條下垂，向地面發育生長。
14. 斜行枝：與主枝、亞主枝伸長方向相同，角度小，生長較直立。

15. 車輪枝：由枝週內，相近點，相同處發生勢力相同之數枝。
16. 共枝：由相同點發生二枝，其生長勢相同。
17. 營養枝：為果實肥大而留置之枝。
18. 重疊枝：兩枝之方向相同，且相

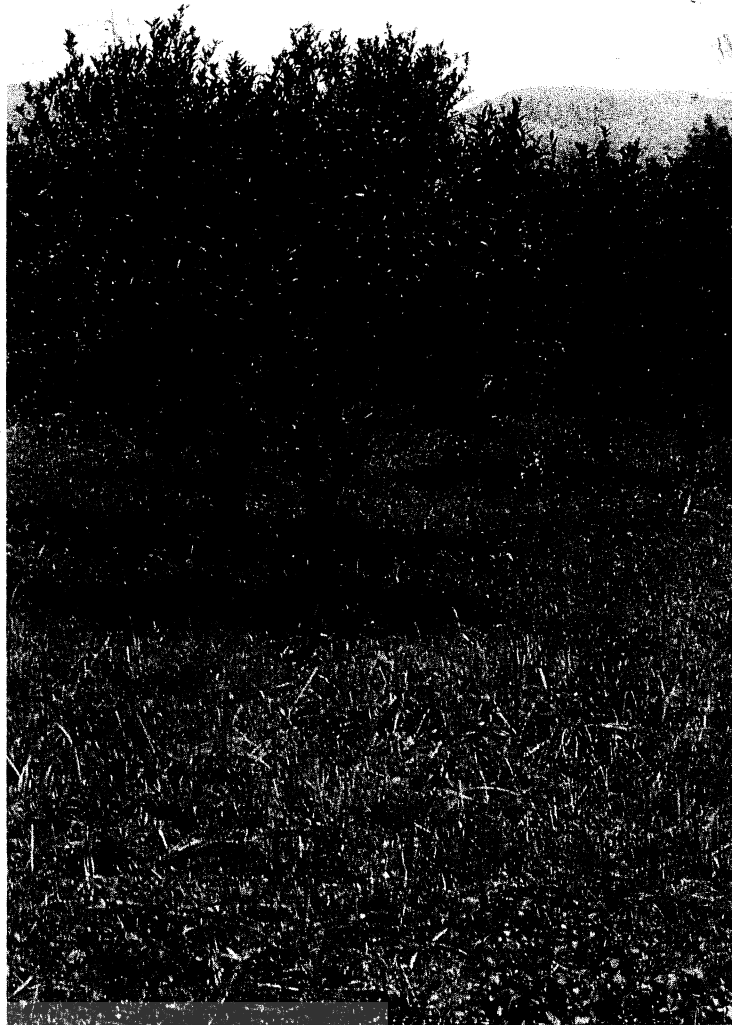
重疊。

19. 平行枝：兩枝之生長方向相同，並相互平行。
20. 延長枝：主枝、亞主枝、側枝之假定生長點謂延長枝。
21. 新枝：指當年剛出生之新枝而言。
22. 纖弱枝：似下垂枝，但纖弱而不下垂，多生長在樹枝中間不見陽光所致。
23. 病枝：生病之枝。
24. 蟲枝：有蟲害之枝。
25. 花枝：開花而未結果之枝。
26. 砧木枝：嫁接苗砧木上所生長之枝。
27. 阻礙枝：又名橫走枝，粗大橫走而阻礙工作之枝，多生長距地面一公尺左右高度。
28. 折枝：被折傷而未完全斷裂之枝。
29. 枯枝：失去生命，無生活能力而枯黃之枝。
30. 密生枝：多屬側枝之一種，甚致交叉而密生，多為無用之枝，且阻礙通風。
31. 水平枝：形似阻礙枝，與地面平行生長，但不阻礙工作。
32. 交叉枝：與其他的枝條成交叉生長，交叉處易破皮而生病。
33. 其他：心枝、懷枝、母枝、子枝、結果母枝…等名稱甚多，不一一介紹。

三、枝條的認識

1. 主幹：有單主幹及多主幹之別，

◆ 正確的修剪不但可以保有良好的樹型，亦可生產最佳品質的果實。





是果樹最重要的枝幹。

2. 主枝、亞主枝：是果樹最主要的骨幹，由於果樹的種類不同，均宜在主幹上分配均勻得宜。

3. 側枝、花枝、結果枝：一般果樹多在側枝上開花、結果，但結果枝有的在主幹、主枝、亞主枝上結果，有的亦在其他的枝條上結果，這是更重要的枝條。

4. 發育枝、生長枝、新枝、營養枝：這些枝條在修剪上視季節生長情形、年齡、管理狀況適度修剪。

5. 徒長枝、直立枝：屬不良枝條，一般應剪除，但視生長狀況剪短，作日後有用枝條，所謂浪子回頭金不換。

6. 預備枝、更新枝：是旁邊枝條不良，日後以預備枝或更新枝代替而剪除該不良枝條。

7. 牽制枝：因他旁生長枝條太強，留置牽制之用，最後視情形剪短或剪除。

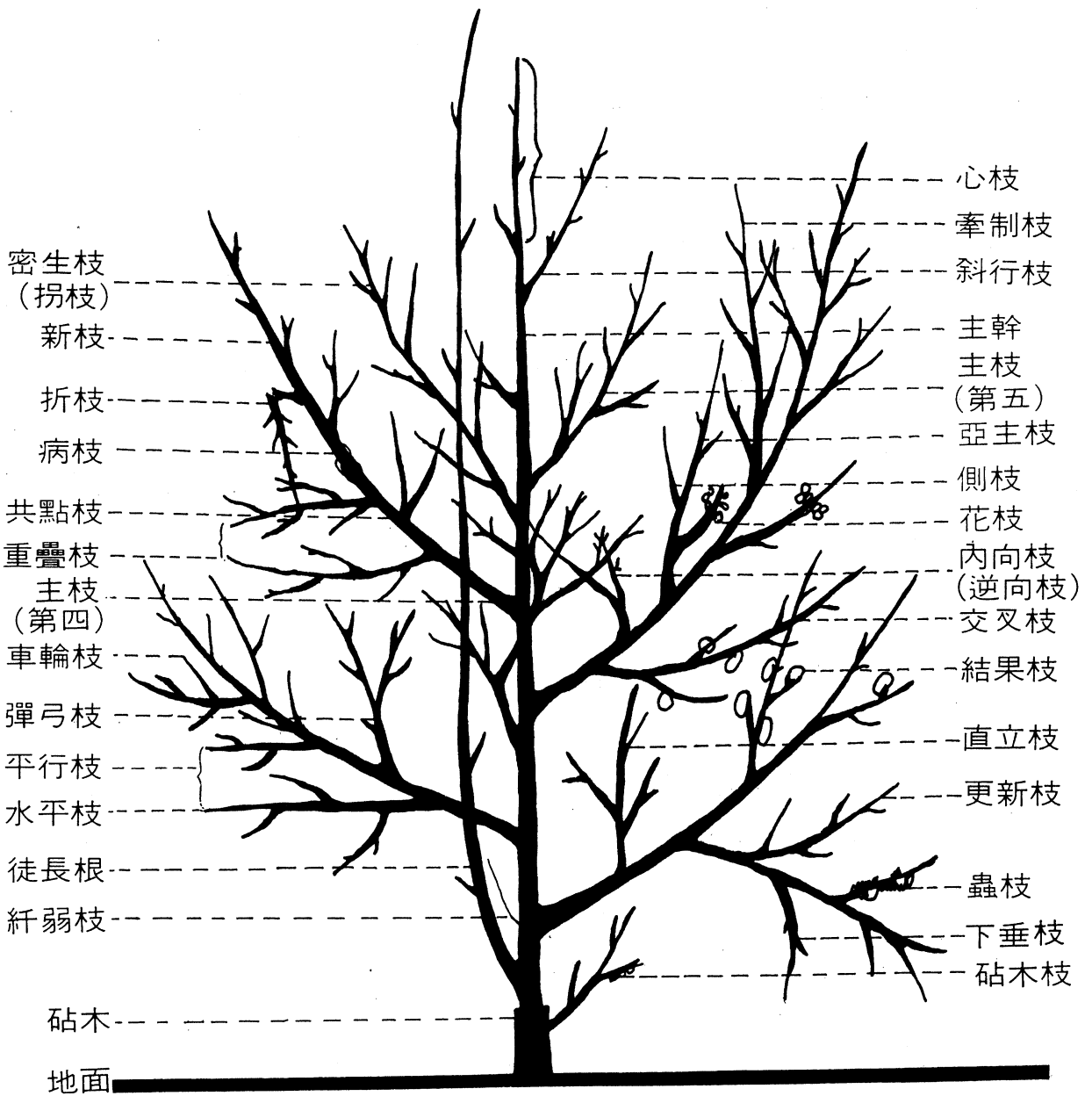
8. 內向枝、密生枝：又名逆行枝、拐枝，拐枝是由逆向枝發展而成，從小就應該剪除或修正生長方向。

9. 下垂枝：枝條纖弱，生長不良而下垂，多應剪除或剪短。

10. 斜行枝：生長與主幹之角度小而近乎直立，在 90 度以內，日後開花結果多易裂斷，故枝條小時應糾正生長角度或剪除。

11. 車輪枝、共點枝：留適當方向枝條一枝即可，其餘的宜剪除。

12. 重疊枝、平行枝：留適當的一枝



認 識 枝 條



◆果樹經整枝修剪除去不良的枝條後，尚有部份枝條需用繩索或以木枝撐開，使枝條分配的方向恰當，並促進花芽分化與結果。

即可，另外一枝宜剪除。

13. 延長枝：為良好預定之枝，宜慎重保留。

14. 纖弱枝、枯枝、砧木枝：宜剪除。除情形特殊外，砧木枝可利用橋接。

15. 病枝、蟲枝：視病蟲發生嚴重與否，視情形剪除或治療。

16. 阻碍枝：鋸短或鋸掉。

17. 折枝：視生長情形剪除，或包裝鋸短。

18. 交叉枝：剪除一枝或兩枝剪短，視當時情形處理。

19. 水平枝：宜使枝條向上生長。

20. ※有的果樹天生為車輪枝，此種情況應留3~4枝枝條使其生長，亦有些果樹枝條多下垂，亦宜視情況處理，不可一概而論。

21. 這裏很簡單的為大家介紹了一些枝條，請你參照圖一看清楚，其實修剪的方法因人因地因生長情況、管理，雖同屬一類的樹，修剪程度不一樣。

四、修剪應注意事項

1. 生長樹內陽光通透。
2. 調節生長、生殖作用均衡，避免隔年結果。
3. 幼樹一年生大致以60~70公分為正常，不宜使提早開花結果。
4. 開花結果及生長盛期不宜大行修剪。
5. 依樹之品種、樹齡、枝條種類、用途、生長情形而變化修剪方式。
6. 觀察樹型（改樹型時）漸次修剪，或依原意修剪。
7. 修剪時首重骨幹，然後依次修剪。
8. 辨別枝之善惡，雖同屬不良枝，對他枝無影響者多留置利用。
9. 修剪程度，應依地、土壤、氣候、栽培管理條件適行修剪。
10. 枝修宜配置適當，不可留為扇形。
11. 瞭解樹之生理及知修剪後之後果。
12. 枝條角度，強者枝強，剪餘後生長量必增加。
13. 務求枝條均衡，儘量避免夏天大量修剪。
14. 其他：傷口平滑，稍帶斜度，塗防腐劑，芽向外，雨天不可修剪。