

# 孤挺花的害蟲

昆蟲系／葉金彰

近日在彰化地區進口孤挺花中發現有文殊蘭夜蛾大量為害，除了其幼蟲蛀食葉肉造成整株葉片乾枯外，並使球莖在受害後完全被吃光，只留下一大堆淺綠色至墨綠色的蟲糞，狀甚不雅，使農民大為恐慌，由於蟲體多食量極大，一不小心就使葉片完全被蛀食，甚或球莖被吃光，造成植株及球莖嚴重受損，無法繁殖，目前對其為害情形及防治方法正研究中，希望能在系統性殺蟲劑中能找出有效抑制其族群增長的方法，以免造成花農的損失。文殊蘭夜蛾的學名及分類地位如下：

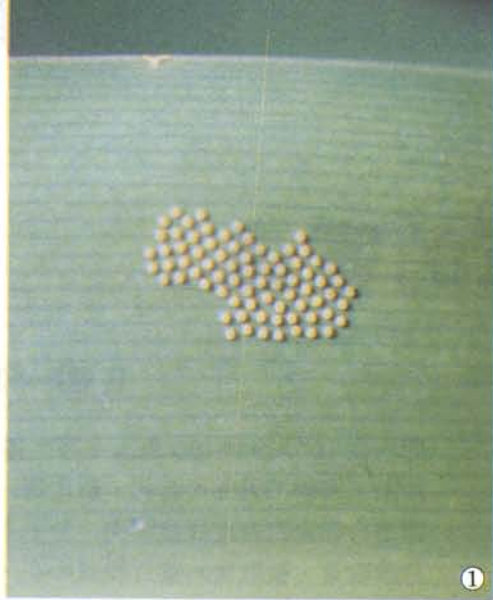
鱗翅目 (Lepidoptera)

夜蛾科 (Noctuidae)

*Brithys crini* Fabricius 其種名 *Crini* 即由文殊蘭 (*Crinum amabile*) 的屬名而來，在日本的文獻中此文殊蘭夜蛾只有取食此種英名為 *poison bulb* 的文殊蘭，但在台灣目前所發現者除了文殊蘭之外，其幼蟲亦取食蜘蛛蘭 (*Hymenocallis speciosa*) 和孤挺花 (*Hippeastrum bybridum*) 等三種石蒜科的花、葉片及球莖等部位，以此三種作物餵食，在蟲體體型小時皆喜蛀食葉片葉肉，蟲體較大後則蛀食球莖或啃食葉片，但幼蟲皆可快速取食，發育完成其生活史。文殊蘭夜蛾成蟲為灰褐色蛾類體長約 2cm，展翅為 4cm，雌雄蟲不易區別，只能視蟲體相對大小及後翅顏色加以區別，一般雄性體型較小，後翅白色，不若雌蟲之後翅外緣有黑色花紋。羽化後的成蟲在黃昏時追行飛行，而後交尾產卵，雌蟲在選擇葉片之葉背或葉面上產卵，卵為黃綠色圓型排列很整齊，每一

卵堆從 10 多個到 100 多個不等，固定在葉片上，卵約二天即可孵化，孵化時一令幼蟲即潛行穿過葉表皮蛀食葉肉，分上下二方向分散取食，被取食的葉片變成中空，只剩上下表皮，其中夾雜蟲糞，若不仔細看，並不會發現有蟲蛀食，蟲體排列整齊蛀食葉肉，三令前蟲體淡褐色 (如圖三)，但三令後蟲體長大，若葉片厚度不及體寬者即行跑出葉片外取食，此時蟲體為黑色，每體節上有白色斑紋，看似黑白相間非常醒目，頭部偽足及尾節則為紅褐色，上有黑色斑點狀甚美麗，足式亦為一般 30040001 者，老熟幼蟲體長約 3.5cm 分別在二個地點化蛹，蛀食球莖者即在球莖內化蛹，而無法蛀食球莖者即有 Wandering 現象，遊走棲所周圍尋找適當的隱蔽處或土壤堆等化蛹地化蛹，一般在從卵到化蛹時間約 25 天蛹期約 5 天，成蟲則產卵後即死亡。目前所知其食性限制於石蒜科之花、葉及球莖，但食量特大，一株可開花的孤挺花在二日之間即可完全被取食光，所以為害亦大，而且一般蜘蛛蘭或文殊蘭為行道裝飾用缺少管理，為本蟲潛伏之主要場所，在前三令雖群體蛀食，若稍加注意應可避免其大量發生，另外本蟲以往出現時間是 5~6 月及 9~10 月二次，此時期預防成蟲來產卵亦是防治之道，當然在孤挺花球莖保存時，必須注意是否已被蟲體蛀食。

另外有二種次要的一般害蟲亦可為害孤挺花葉部，即斜紋夜盜蛾及小白紋毒蛾，此二蟲介紹很多，在此不多說明，但小白紋毒蛾的雌成蟲自繭羽化出來並沒有翅，等待有翅雄蟲交配後，即在繭上產卵，繼續為害。



1



2



3



4



5 a



5 b

圖一 文殊蘭夜蛾之卵成堆產於葉上

圖二 剛孵化之幼蟲分二方向蛀食葉肉部

圖三 幼蟲列隊蛀食葉肉情形，被蛀食之葉部只留表皮  
(腹面觀，蟲體前方可見三對黑色胸足)

圖四 老齡幼蟲，蟲體較大無法蛀食，蟲體色為黑白相間

圖五 孤挺花葉片被文殊蘭夜蛾為害之受害前(a)及受害後(b)情形



圖六老熟幼蟲蛀食球莖部並常在受害球莖內化蛹

圖七老熟幼蟲游走寄主植物附近，化蛹於土壤中或蛀食球莖化蛹於其中

圖八成蟲羽化後，靜止於隔日交尾產卵

圖九斜紋夜蛾幼蟲

圖十斜紋夜蛾幼蟲為害

圖十一小白紋毒蛾雌成蟲無翅，交尾後產卵情形